



Statistics Sweden

Statistiska centralbyrån

Forum om arkivredovisning

2013-10-21

Kristina Pannel



Statistiska centralbyrån

Vad gör myndigheten?





SCB:s uppgift

- Utveckla, framställa och sprida statlig statistik
- Samordna överlämnandet av statistiska uppgifter till internationella organisationer
- Samordna det statliga statistiksystemet



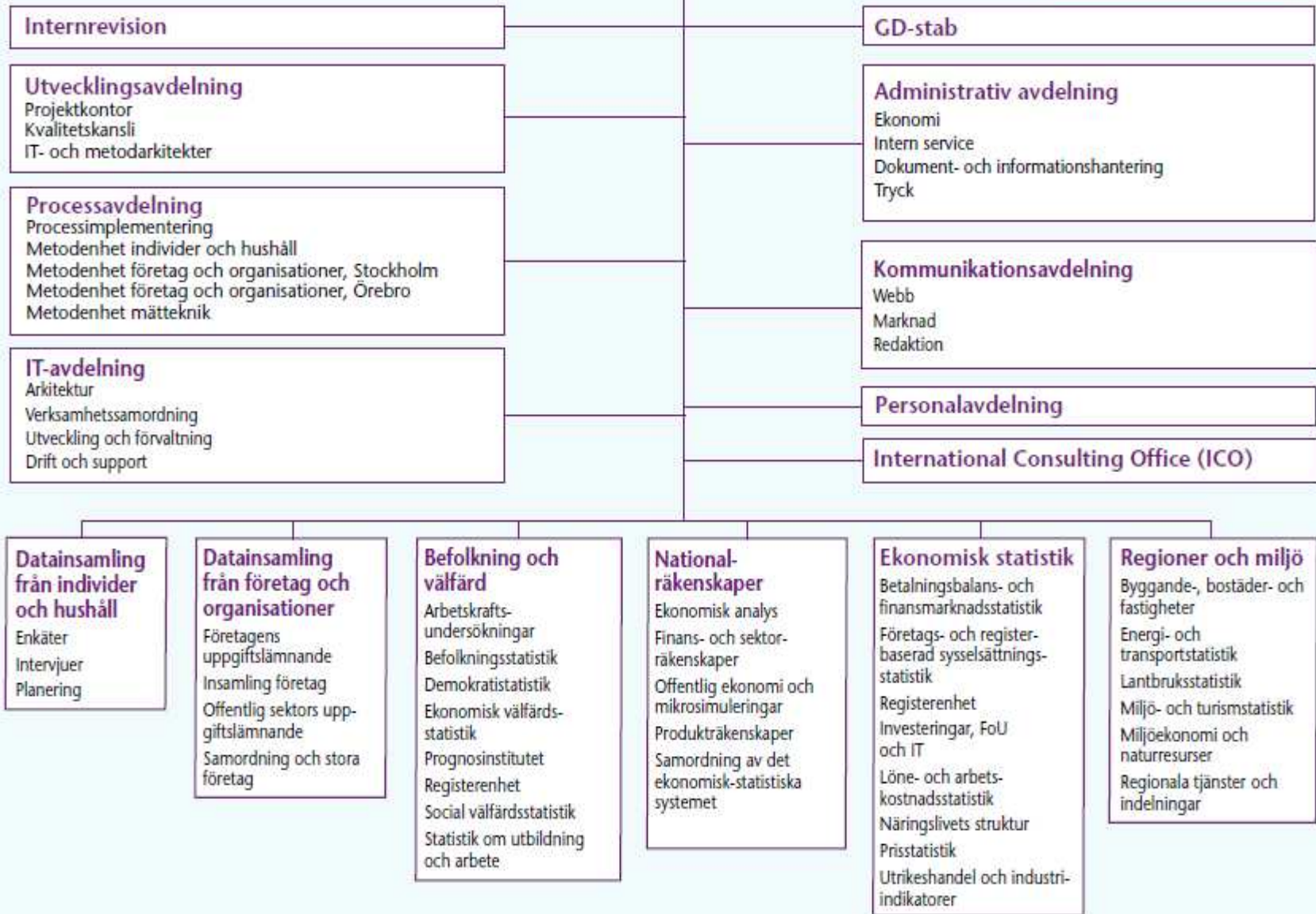


SCB:s organisation



Insynsrådet
Vetenskapliga rådet
Rådet för den officiella statistiken
Nämnden för nationalräkenskaper
Nämnden för konsumentprisindex
Nämnden för byggnadsindex

Verksledning





Statistiska centralbyrån Statistics Sweden

Statistikproduktion

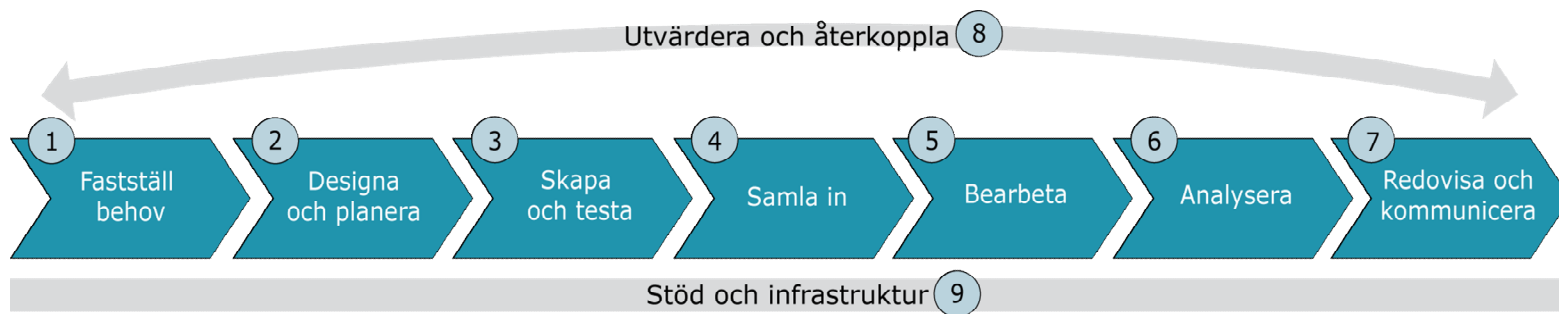




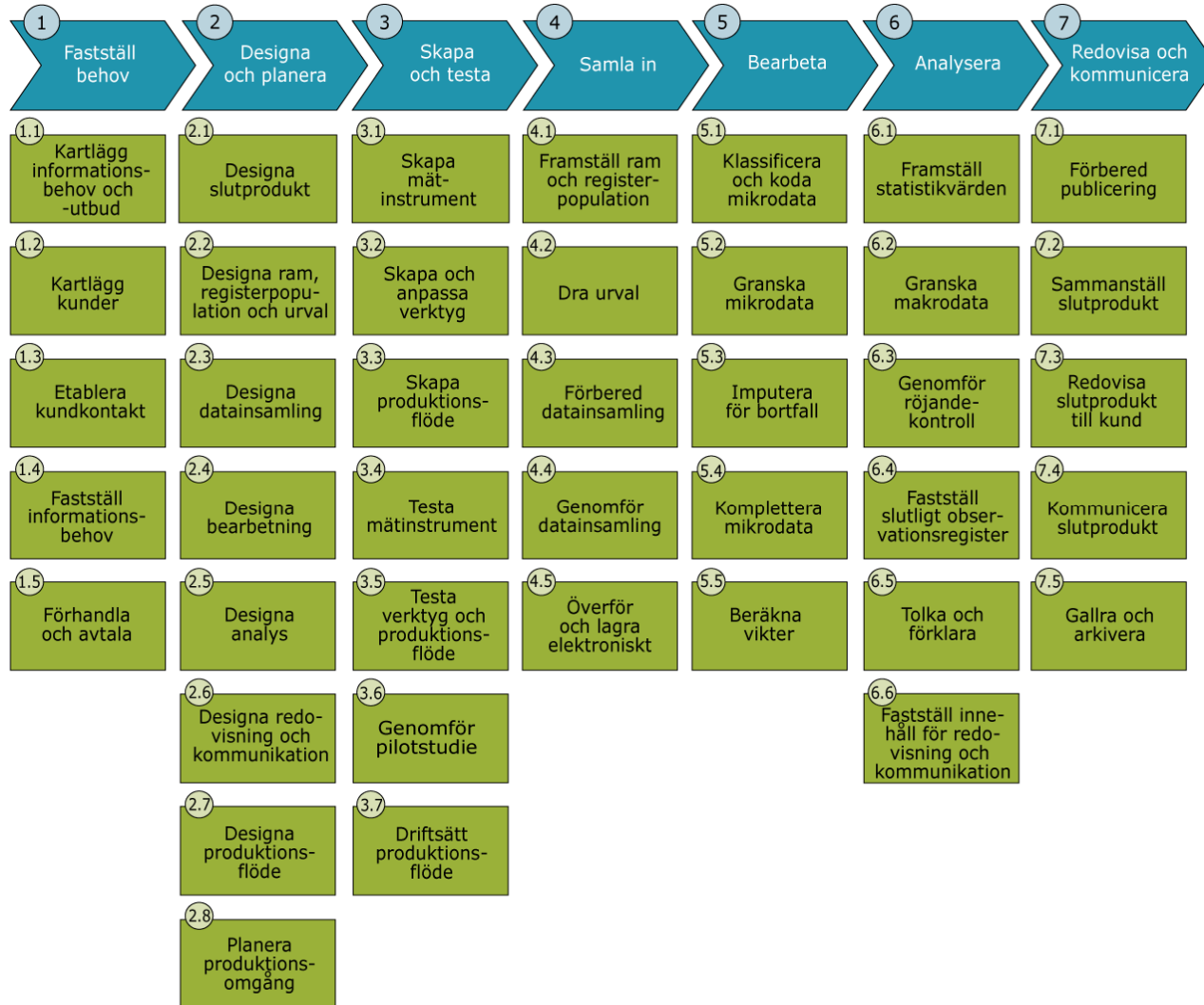
Producera statistik

Statistics Sweden

Statistiska centralbyrån



Med aktiviteter



Dokumentation



Material

- Anslag/uppdrag olika processer – olika material.

Generellt finns

- Primärmaterial
- Dokumentation om undersökningen (SCBDOK samt BAS)
- SM andra publikationer
- Slutligt observationsregister (databasen)
- Metadata



Databasen

- Register
 - Variant
 - Version
- Allmänna val, nominerade och valda
 - Kommunfullmäktigeval
 - Landstingsfullmäktigeval
 - Riksdagsval
 - 2010
 - 2006
 - 2002





Aktuella register

- +
 -
 - +
 - +
 - +
 - +
 - +
- Aktivitetsregistret
Registerbaserad arbetsmarkn.stat (RAMS)
Individer
KMI
Brottsförebyggande rådet
NTU
Lagföringsregistret

Registervariant

Registervariant | Populationer | Produktdatabasen | PUL

Information

Namn*: Individer **W A**

Rubrik*: Individer **W P**

Innehållstyp*: Årsskiftesvariant

Insamlingstyp*: Statistiskt register

Syfte/Beskrivning*: Registervarianten innehåller uppgifter om samtliga personer som var folkbokförda i Sverige vid årsskiftet och beskriver varje individs sysselsättningsituation under november månad. **W P A**

Övrigt:

- Aidentifierat innehåll **A**
- Slutligt observationsregister
- Urval **W**
- Innehåller personuppgifter **A**
- MDNA-register

Sekretess*: Sekretess i 70 år enligt 24 kap. 8 § offentlighets- och **W A**

Status*: Klar

[Relaterad information \(0\)](#) **W A**

[Tidsserieinformation \(0\)](#) **W**

[Delmängd av](#)

[Baserad på](#)

Arkiverings- och gallningsinformation

[Hjälp](#)

Planerad åtgärd: Arkiveras med personuppgifter

Arkiverings-/gallningsfrist: 9 år

Legal grund: 4 AD 25/86 (SCB dnr)



Dokumentation metadata

Arkivering

Registerversion | Populationer | Variabler | Teknisk information | PUL | Arkivering

Välj datalagring för arkivering

<input checked="" type="checkbox"/>	Server	Databas/lagringsplats	Tabell
<input checked="" type="checkbox"/>	Q096\A	RTBNamnstat	uppd_KvAllaNamn_2007
<input checked="" type="checkbox"/>	Q096\A	RTBNamnstat	uppd_KvTillTalNamn_2007
<input checked="" type="checkbox"/>	Q096\A	RTBNamnstat	uppd_MAllaNamn_2007
<input checked="" type="checkbox"/>	Q096\A	RTBNamnstat	uppd_MTillTalNamn_2007

[Beställ arkivering](#)
[Arkiveringskontroller](#)

Relaterade dokument

Rubrik	Storhet	Kategori	Sökväg	Information
<input checked="" type="checkbox"/> SCBDOK	RegisterVersi...	SCBDOK	P:\prod\BV\BE\Doku...	
<input type="checkbox"/> Gallra och arkivera	RegisterVariant	Referens	C:\Documents and S...	
<input type="checkbox"/> Beskrivning av statistiken	RegisterVersi...	Beskrivning	P:\prod\BV\BE\Doku...	

Variabler

Variabler för arkivering

Variabel	Kolumn	Tabell
Personnummer	personnr	uppd_KvAllaNamn_2007
Förnamn	fnamn	uppd_KvAllaNamn_2007
Församling	Forsamling	uppd_KvAllaNamn_2007
Kommun	Kommun	uppd_KvAllaNamn_2007
Län	Lan	uppd_KvAllaNamn_2007
Tilltalsmarkering	tilltal	uppd_KvAllaNamn_2007
Personnummer	Personnr	uppd_KvTillTalNamn_2007
Församling	Forsamling	uppd_KvTillTalNamn_2007
Kommun	Kommun	uppd_KvTillTalNamn_2007
Län	Lan	uppd_KvTillTalNamn_2007
Tilltalsnamn	Namn	uppd_KvTillTalNamn_2007

[Visa värdemängd](#)

Variabler utanför arkivering



Arkivering



Ingår i en arkivering idag

- Flat(a) textfil(er)
- Värdemängdsfil(er)
- ADDML-fil (metadata om filerna)
- Arkivbeskrivning i PDF/A 1b
- Arkivförteckning/ar i PDF/A 1b
- Postbeskrivning/ar i PDF/A 1b
- SCBDOK i PDF/A 1b
- Eventuellt annan dokumentation t.ex. BaS.
- METS-fil (metadata om arkivpaketet)



Namnstatistik

2012

BE0001

Innehåll

0	Allmänna uppgifter	2
0.1	Ämnesområde	2
0.2	Statistikområde	2
0.3	SOS-klassificering	2
0.4	Statistikansvarig	2
0.5	Statistikproducent	2
0.6	Uppgiftsskyldighet	2
0.7	Sekretess och regler för behandling av personuppgifter	2
0.8	Gallringsföreskrifter	3
0.9	EU-reglering	3
0.10	Syfte och historik	3
0.11	Statistikanvändning	5
0.12	Uppläggning och genomförande	5
0.13	Internationell rapportering	5
0.14	Planerade förändringar i kommande undersökningar	5
1	Översikt	6
1.1	Observationsstorheter	6
1.2	Statistiska målstorheter	6
1.3	Utfloeden: statistik och mikrodata	6
1.4	Dokumentation och metadata	7
2	Uppgiftsinsamling	8
2.1	Ram och ramförfarande	8
2.2	Urvalsförfarande	8
2.3	Mätinstrument	8
2.4	Insamlingsförfarande	8
2.5	Databeredning	9
3	Statistisk bearbetning och redovisning	13
3.1	Skattningar: antaganden och beräkningsformler	13
3.2	Redovisningsförfaranden	13
4	Slutliga observationsregister	14
4.1	Produktionsversioner	14
4.2	Arkiveringsversioner	14
4.3	Erfarenheter från senaste undersökningsomgången	14

0 Allmänna uppgifter

0.1 Ämnesområde

Ämnesområde: Befolkning

0.2 Statistikområde

Statistikområde: Ämnesövergripande statistik

0.3 SOS-klassificering

Tillhör (SOS): Nej



För undersökningar som ingår i Sveriges officiella statistik gäller särskilda regler när det gäller kvalitet och tillgänglighet, se Förordningen om den officiella statistiken (2001:100).

0.4 Statistikansvarig

Myndighet/organisation: Statistiska centralbyrån
Postadress: 701 89 Örebro
Besöksadress: Klostergatan 23
Kontaktperson: Inge Göransson
Telefon: 019 – 17 61 75
Telefax: 019 – 17 70 82
E-post: befolkning@scb.se

0.5 Statistikproducent

Myndighet/organisation: Statistiska centralbyrån
Postadress: 701 89 Örebro
Besöksadress: Klostergatan 23
Kontaktperson: Inge Göransson
Telefon: 019 – 17 61 75
Telefax: 019 – 17 70 82
E-post: befolkning@scb.se

0.6 Uppgiftsskyldighet

Skyldighet att lämna uppgifter till folkbokföringen regleras i folkbokföringslagen, SFS 1991:481, och enligt förordningen om den officiella statistiken, SFS 2001:100, skall Skatteverket lämna de uppgifter som behövs för befolkningsstatistik till SCB.

0.7 Sekretess och regler för behandling av personuppgifter

I myndigheternas särskilda verksamhet för framställning av statistik gäller sekretess enligt 24 kap. 8 § offentlighets- och sekretesslagen (2009:400). Vid automatiserad behandling av personuppgifter gäller reglerna i personuppgiftslagen (1998:204). På statistikområdet finns dessutom särskilda regler för personuppgiftsbehandling i lagen (2001:99) och förordningen (2001:100) om den officiella statistiken.

Uppgifter lämnas inte ut om det innebär risk för röjande av person. Kombinationer av för- och efternamn lämnas inte ut och det är inte heller möjligt att i namndatabasen göra sådana sökningar. Sekretesshantering kan bli aktuell även då namn inte kombineras. Det gäller alla namntyper då namn kombineras med andra variabler, t.ex. ålder eller region. Prövning görs från fall till fall.

0.8 Gallringsföreskrifter

Enligt RA-MS 2007:64 är registren som ligger till grund för namnstatistiken (Registret över totalbefolkningen) undantagen från den gallring som ska ske enligt 19 § första stycket lagen (2001:99) om den officiella statistiken. Namnstatistikens registersammanställningar långtidsarkiveras hos Riksarkivet efter en gallringsfrist om 1 år.

Namnregister med individuppgifter för folkbokförda personer finns långtidsarkiverade årsvis fr.o.m. 2005-12-31. Namnregister med individuppgifter för nyfödda namngivna finns långtidsarkiverade årsvis fr.o.m. 2004. Namnregister med aggregerade uppgifter för folkbokförda personer finns långtidsarkiverade fr.o.m. 1999-12-31.

0.9 EU-reglering

Namnstatistiken berörs inte av någon EU-reglering.

0.10 Syfte och historik

Statistiken över nyfödda namngivna har publicerats sedan 1998 och ska belysa namntrender för tilltalsnamn hos nyfödda, främst genom presentation av topplistor på webben. Statistiken över folkbokförda personer vid varje årsslut har också publicerats sedan 1998 och ska belysa den totala befolkningens förnamn, tilltalsnamn och efternamn, främst genom presentation av topplistor på webben men uppgifterna samlas också i en namndatabas på webben för sökning av önskade namn.

De viktigaste variablerna är förnamn, tilltalskod, tilltalsnamn, efternamn, kön, födelseår, län och kommun.

Åren 1998-2004 (samtliga folkbokförda) respektive 1998-2003 (nyfödda namngivna) framställdes inga individregister.

0.11 Statistikanvändning

Statistiken har många intressenter inom skilda delar av samhället. Allmänhet och media visar särskilt stort intresse för namnstatistiken.

0.12 Uppläggning och genomförande

Produktens två beståndsdelar, samtliga folkbokförda och nyfödda namngivna, bygger båda på RTB (Registret över totalbefolkningen). Utgångsmaterialet är de uppgifter som skattekontoren lämnar till Skatteverket. De begrepp och definitioner som används inom folkbokföringen gäller även för RTB och namnstatistiken.

Uppgifter om nyfödda namngivnas tilltalsnamn avser det kalenderår barnets namn registrerades hos Skatteverket. Uppgifterna hämtas från Skatteverket i början av januari. Nya namn kontrolleras mot den namntabell som kopplar samman olika stavningar av samma namn. Namntabellen kompletteras vid behov. Summeringar görs per namn och topp 100-tabeller skapas.

Namn för samtliga folkbokförda avser befolkningen 31 december. Uppgifterna hämtas från Skatteverket i början av februari. Nya namn kontrolleras mot den namntabell som kopplar samman olika stavningar av samma namn. Namntabellen kompletteras vid behov. Summeringar görs per förnamn och kön, per tilltalsnamn och kön och per efternamn. Topp 100-tabeller skapas och en namndatabas skapas för extern sökning på valfritt namn.

0.13 Internationell rapportering

Ingen internationell rapportering görs av namnstatistiken.

0.14 Planerade förändringar i kommande undersökningar

Inga planerade förändringar finns.

1 Översikt

1.1 Observationsstorheter

Genomgående studeras individer och deras egenskaper. Vilka observationsstorheter som används framgår av avsnitt 1.2 *Statistiska målstorheter* och kapitel 3 *Statistisk bearbetning*.

1.2 Statistiska målstorheter

Objektgrupp		Variabel	Mått
Population	Indelning i redovisningsgrupper		
Folkbokförda personer vid årets slut (exkl. identitetsskyddade)	Kön	Förnamn	Antal
	Ålder	Tilltalsnamn	
	Län	Efternamn	
	Kommun		
Nyfödda namngivna	Kön	Tilltalsnamn	Antal

1.3 Utflöden: statistik och mikrodata

Statistik

Namnstatistik presenteras i form av tabeller på SCB:s webbplats (www.scb.se) samt i form av en namndatabas från vilken sökningar av specifika namn kan göras. Statistiken kompletteras med ett pressmeddelande om nyfödda namngivna. Namnstatistik finns även i ”Statistisk årsbok”.

Mikrodata

Individregistren över förnamn och tilltalsnamn för folkbokförda personer 31 december respektive år finns tillgängliga för åren 2005-2012. Åren 2005-2009 finns långtidsarkiverade hos Riksarkivet och arkivering av år 2010 beräknas ske under 2013.

Individregistren över nyfödda namngivna under respektive år finns tillgängliga för åren 2004-2012. Överlämning till Riksarkivet av årgångarna 2004-2010 beräknas ske under 2013.

Namnregistren över antal folkbokförda personer per förnamn, tilltalsnamn och efternamn 31 december respektive år finns tillgängliga för åren 1999-2012. Överlämning till Riksarkivet av årgångarna 1999-2010 beräknas ske under 2013.

Specialbearbetningar från arkiverade register kan göras av SCB på beställning. Primärmaterial kan dock inte lämnas ut.

1.4 Dokumentation och metadata

Statistiken är dokumenterad enligt SCB:s dokumentationssystem. Framställningen av statistikregistret och statistiken beskrivs i innevarande dokument, *Dokumentation av statistiken (SCBDOK)*. Statistikens kvalitet beskrivs i *Beskrivning av statistiken (BaS)*. Detaljerad information om mikrodata finns beskrivet i *Dokumentation av mikrodata (MetaPlus)*. Samtliga dokumentationer finns på SCB:s webbplats, www.scb.se/be0001.

För information om Befolkningsstatistiken, se motsvarande dokument på www.scb.se/be0101.

2 Uppgiftsinsamling

2.1 Ram och ramförfarande

Rampopulationen för samtliga folkbokförda utgörs av SCB:s kopia på Skatteverkets folkbokföringsregister. Det ideala innehållet i registret definieras av de författningar som reglerar folkbokföringen, men i praktiken förekommer både personer som borde varit folkbokförda men som inte är det (undertäckning) och personer som är folkbokförda trots att de inte borde vara det (övertäckning). Det är brister i rapporteringar av födselar, dödsfall, invandring och utvandring som resulterar i dessa täckningsfel. Några exakta mått på omfattningen av täckningsfelen finns inte. Rampopulationen för nyfödda namngivna bygger på de ordinarie aviseringarna från Skatteverket till SCB rörande nyfödda. Rapporteringsdatum avgör vilket namngivningsår de nyfödda ska hänföras till.

2.2 Urvalsförfarande

Namnstatistiken är totalräknad och exkluderar bara identitetsskyddade personer.

2.3 Mätinstrument

Uppgifterna till namnstatistiken hämtas från de externa folkbokföringsregistren som är administrativa till sin karaktär. Primärt är det skattekontoren som samlar in, mäter och registrerar uppgifterna. Hur uppgiftsinsamling och dataregistrering går till framgår av den handbok i folkbokföring som används i arbetet.

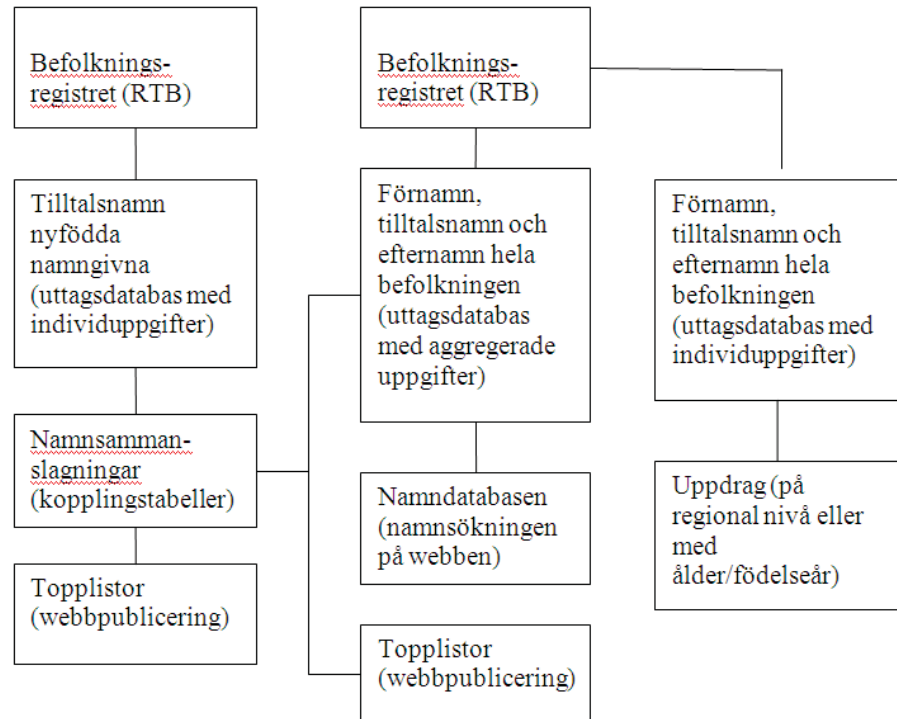
Eftersom en stor del av rapporteringen till folkbokföringssystemet sköts av personal som är vana vid administrativa rutiner, kan man anta att uppgifterna rapporteras med små mätfel. Då rapporteringen sköts av föräldrarna, t.ex. vid anmälan om barns namn, är mätfelen troligen mer omfattande.

2.4 Insamlingsförfarande

Namnstatistiken baseras på uppgifter från Registret över totalbefolkningen (RTB), som i sin tur bygger på administrativa uppgifter. Skatteverket levererar uppgifter dagligen från folkbokföringen och på SCB lagras uppgifterna efter vissa kontroller och rättningar. Se vidare dokumentation av *Befolkningsstatistiken*, www.scb.se/be0101.

Uppgifter till Namnstatistiken hämtas från RTB (Registret över totalbefolkningen) i två omgångar, för nyfödda namngivna i mitten av januari och för hela befolkningen i mitten av februari. Såväl individregistren som de aggregerade registren kan användas för uppdrag.

Figuren nedan visar processen från insamling till publicering.



2.5 Databeredning

Dataregistrering sker vid de lokala skattemyndigheterna. I rutinerna ingår såväl manuella som maskinella kontroller. När uppgifterna aviserats till SCB granskas de ytterligare innan de läggs in i de slutliga befolkningsregistren.

Namnbegrepp

Enligt namnlagen finns det tre typer av namn:

- förnamn
- mellannamn
- efternamn

Anmälan om barns **förnamn** skall göras tre månader från barnets födelse. Blankett skickar Skatteverket hem efter att födelsen har registrerats. Ett förnamn får inte vara sådant att det uppfattas som stötande eller leda till obehag för barnet. Det får inte heller ha påtaglig efternamnskaraktär. Tillägg, utbyte eller strykning av förnamn görs genom anmälan till Skatteverket. Vid speciella fall vänder man sig till Patent- och registreringsverket. Nästan 90 % av alla personer har mer än ett förnamn. **Tilltalsnamn** är det eller de förnamn man kallas för. Man kan ha högst två förnamn som tilltalsnamn. I SCB:s befolkningsregister finns uppgift om tilltalsnamnet

för ca 2/3 av alla personer. För den resterande tredjedelen används det första förnamnet som tilltalsnamn eftersom detta är allra vanligast.

Mellannamn bärs mellan för- och efternamnet (bindestreck mellan mellannamn och efternamn får inte förekomma). Anmälan om mellannamn görs till Skatteverket eller till vigselförrättaren. Den som gifter sig och antar sin partners efternamn men ändå vill ha kvar sitt gamla efternamn kan behålla det som mellannamn.

Efternamn ger uttryck för gemenskap inom en familj eller släkt. Gör inte föräldrarna anmälan till Skatteverket inom tre månader från barnets födelse får barnet moderns efternamn.

Förordningen angående antagande av släktnamn, vanligen kallad namnlagen kom 1901. Tidigare hade man i Sverige tagit patronymikon d.v.s. dopnamn i förening med faderns namn.

SCB:s namndatabas (namnsökningen) innehåller uppgifter om förnamn, tilltalsnamn och efternamn men inte mellannamn.

Databassystemet

I RTB finns en tabell som heter **RTBNamnAdr** (fr.o.m. 1998). Där finns alla namn och adressuppgifter på varje folkbokförd person i Sverige.

1. I variabeln *FNamn* ligger personens alla förnamn, vilket betyder att det inte går att enkelt söka efter hur många som har ett visst förnamn.
2. Personer med skyddad identitet har NULL i *FNamn*, *MNamn*, *ENamn* och likaså i adressuppgifter.
3. Nyfödda, för vilka anmälan om namn ännu inte gjorts vid årets slut, har NULL i *FNamn* och ibland också *ENamn* inom snedstreck (exempelvis */Andersson/*).
4. Variabeln *TillTal* anger vilket av namnen som är personens tilltalsnamn.

Databastablerna

Från RTB skapas en uttagsdatabas **RTBnamnstat**. Den innehåller namndatabastabeller, uppdragstabeller och namngivnatabeller.

Namndatabastablerna är 5 st. och utgör underlag för namnsökningen på SCB:s hemsida.

KvAllaNamn, en tabell för varje årgång fr.o.m. 1999 som innehåller förnamn för alla folkbokförda kvinnor (exkl. identitetsskyddade och namn med specialtecken, t.ex. kolon) samt antal bärare av resp. namn.

MAllaNamn, en tabell för varje årgång fr.o.m. 1999 som innehåller förnamn för alla folkbokförda män (exkl. identitetsskyddade och namn med specialtecken, t.ex. kolon) samt antal bärare av resp. namn.

KvTillTalNamn, en tabell för varje årgång fr.o.m. 1999 som innehåller tilltalsnamn för alla folkbokförda kvinnor (exkl. identitetsskyddade och namn med specialtecken, t.ex. kolon) samt antal bärare av resp. namn.

MTillTalNamn, en tabell för varje årgång fr.o.m. 1999 som innehåller tilltalsnamn för alla folkbokförda män (exkl. identitetsskyddade och namn med specialtecken, t.ex. kolon) samt antal bärare av resp. namn.

Efternamn, en tabell för varje årgång fr.o.m. 1999 som innehåller efternamn för alla folkbokförda (exkl. identitetsskyddade och namn med specialtecken, t.ex. kolon) samt antal bärare av resp. namn. Årgångarna 1999-2008 omfattar endast efternamn vars antal bärare uppgår till minst 5.

De s.k. **uppdragstabellerna** är 4 st. och används för uttag på uppdragsbasis på läns-, kommun- eller församlingsnivå. Tabellerna innehåller även personnummer så att man t.ex. kan ta fram uppgifter för vissa födelseår.

Uppd_KvAllaNamn, en tabell för varje årgång fr.o.m. 2005 som innehåller personnummer, tilltalskod, förnamn, förnamn 1-12, län, kommun och församling för alla folkbokförda kvinnor (exkl. identitetsskyddade).

Uppd_MAllaNamn, en tabell för varje årgång fr.o.m. 2005 som innehåller personnummer, tilltalskod, förnamn, förnamn 1-12, län, kommun och församling för alla folkbokförda män (exkl. identitetsskyddade).

Uppd_KvTilltalNamn, en tabell för varje årgång fr.o.m. 2005 som innehåller personnummer, namn, län, kommun och församling för alla folkbokförda kvinnor (exkl. identitetsskyddade).

Uppd_MTilltalNamn, en tabell för varje årgång fr.o.m. 2005 som innehåller personnummer, namn, län, kommun och församling för alla folkbokförda män (exkl. identitetsskyddade).

Namngivnatabellerna är 2 st. och används för uttag på uppdragsbasis.

FlicknamnXXXX (XXXX=år), en tabell för varje årgång fr.o.m. 2004 som innehåller personnummer, län, kommun och namn (tilltalsnamn) för alla flickor som namngavs under det aktuella året. NULL i län och kommun betyder att personen inte var folkbokförd i Sverige vid årets slut.

PojknamnXXXX (XXXX=år), en tabell för varje årgång fr.o.m. 2004 som innehåller personnummer, län, kommun och namn (tilltalsnamn) för alla pojkar som namngavs under det aktuella året. NULL i län och kommun betyder att personen inte var folkbokförd i Sverige vid årets slut.

Observera att

1. namngivnatabellerna omfattar uppgifter om namngivna under ett kalenderår, vilket innebär att namngivna ett visst år kan ha personnummer med födelseåret före och istället sakna en del av dem som föddes i slutet av året. Det beror på att föräldrarna har tre månader på sig med namngivningen efter barnets födelse.
2. namngivnatabellerna tas fram vid årsskiftet och har därför ett tidigare brytdatum än övriga tabeller som baseras på helårsstatistiken och tas fram samtidigt med övriga befolkningsuppgifter i mitten av februari.

3 Statistisk bearbetning och redovisning

3.1 Skattningar: antaganden och beräkningsformler

För den tredjedel av de folkbokförda, för vilka uppgift om tilltalskod saknas, görs antagandet att det första förnamnet är lika med tilltalsnamnet. De allra flesta har nämligen sitt första förnamn som tilltalsnamn.

3.2 Redovisningsförfaranden

Namnstatistik presenteras i form av tabeller på SCB:s webbplats (www.scb.se) samt i form av en namndatabas från vilken sökningar av specifika namn kan göras. Statistiken kompletteras med ett pressmeddelande om nyfödda namngivna. Namnstatistik finns även i ”Statistisk årsbok”.

Publicering av namnstatistik görs två gånger per år, i mitten/slutet av januari (nyfödda namngivna) och i slutet av februari (hela befolkningen och namndatabasen). Publiceringen av nyfödda namngivna inkluderar ett pressmeddelande medan publiceringen av hela befolkningen och namndatabasen åtföljs av en kort notis på SCB:s startsida.

Sedan 2009 publiceras topplistorna i namnstatistiken med sammanslagna namn, dvs. där antal bärare av samma namn men med olika stavningar summerats. För ändamålet finns databastabeller med namnkopplingar för de vanligaste namnen. Dessa namnsammanslagningar gjordes tidigare enbart för nyfödda namngivna och då manuellt.

Exempel på namn som slås samman är *Clara* och *Klara*, *Filip* och *Philip*, *Gustafsson* och *Gustavsson*.

Kopplingstabellerna är:

Flicknamn_sammanamn

Pojknamn_sammanamn

Efternamn_sammanamn

I samband med publiceringen av hela befolkningen uppdateras även sidorna

Frågor och svar om namnstatistiken
Namnstatistik för län och kommuner
Namnsökning. Hur många heter ...?
Resultat av din sökning:

4 Slutliga observationsregister

4.1 Produktionsversioner

I det här dokumentet (SCBDOK) har framtagningen av nedanstående slutliga observationsregister beskrivits.

Register	Namnstatistik
Registervariant	Folkbokförda - namn
Registerversion	2012
Register	Namnstatistik
Registervariant	Folkbokförda - personer
Registerversion	2012
Register	Namnstatistik
Registervariant	Namngivna nyfödda
Registerversion	2012

Fortsatt dokumentation, av registrens detaljerade innehåll, finns på SCB:s webbplats. Där beskrivs alla variabler och värdemängder m.m. Dokumentationen hittar du här: <https://www.h2.scb.se/metadata> . Klicka dig fram med hjälp av namnen på Register, Registervariant och Registerversion som är angivna i ovanstående tabell.

4.2 Arkiveringsversioner

Alla de tre registervarianter som anges i *4.1 Produktionsversioner* långtidsarkiveras hos Riksarkivet i enlighet med avsnitt *0.8 Gallringsföreskrifter*. Arkiveringsversionerna är desamma som produktionsversionerna.

4.3 Erfarenheter från senaste undersökningsomgången

Inga särskilda erfarenheter att notera. Allt gick enligt plan.